



Istruzioni d'uso per tagliaerba Alpha 2000 / Alpha Sensor

Regolare destinazione d'uso

Il tagliaerba rotativo ad allargamento regolabile Alpha 2000/Alpha Sensor è costruito per l'impiego in vigneti e frutteti ed è testato e valutato secondo la DLG.

La preghiamo di leggere le istruzioni d'uso prima della messa in opera iniziale della macchina e di prestare la massima attenzione alle disposizioni e alle raccomandazioni descritte qui di seguito.

Chiunque utilizzi il tagliaerba Alpha 2000 / Alpha Sensor è obbligato a farlo limitatamente alla destinazione d'uso della macchina. L'utilizzo è previsto per la pacciamatura dell'erba e solo in alcuni casi del legno della vite. La destinazione d'uso non prevede in ogni caso l'impiego della macchina su terreni pietrosi. Nel caso non si rispettino le destinazioni d'uso, gli eventuali Danni all'attrezzo e/o contro terzi non sono coperti dalla garanzia e non costituiscono responsabilità del produttore. Egualmente sono da rispettare le condizioni concernenti la messa in opera, la manutenzione e la riparazione della macchina.

Ogni utente deve possedere come qualificazione una formazione adeguata al lavoro al fine di saper valutare con precisione le condizioni di funzionamento e con ciò essere in grado di prevenire gli eventuali pericoli. Inoltre le qualificazioni devono essere sufficienti conformemente alle esigenze per i lavori di riparazione. All'utente spetta inoltre l'obbligo di rispettare le norme e le disposizioni riguardanti la sicurezza tecnica, la medicina del lavoro e il traffico stradale.

Ogni cambiamento tecnico operato dall'utente sul tagliaerba comporterà un immediato decadimento delle condizioni di garanzia.

Norme generali per la sicurezza e la prevenzione di infortuni

La preghiamo osservare le norme generali e le leggi per la sicurezza e la salute vigenti e öe regole del codice stradale.

Le targhette informative applicate sul tagliaerba Alpha 2000 / Alpha Sensor le forniranno informazioni per un lavoro sicuro (vedi disegno)

In appendice (page 11 – 12) potrà trovare la spiegazione dei pittogrammi (adhesive)

La macchina è indicata solo per il lavoro individuale e nel raggio di 20 m non possono sostare alter persone. Il posto di comando è il sedile del trattore.

Prima della messa in moto e/o dell'attivazione dell'attrezzo controllare la zona circostante in modo che nessuna persona (soprattutto bambini!!!) si venga a trovare in zona si pericolo (per esempio nel raggio di spontamento o di rotazione).

E' vietato sostare sopra il tagliaerba prima e durante il lavoro come anche nell'area di lavoro della macchina.

Prestate attenzione al diverso comportamento alla guida da tenere su attrezzi per la coltivazione ed in particolare al buon funzionamento di ogni pezzo rilevante per la sicurezza alla guida come freno, frizione, ecc....

La messa in opera comporta obbligatoriamente la corretta applicazione di tutte le indicazioni di sicurezza.

Prima di abbandonare il trattore appoggiare l'attrezzo sul terreno, spegnere il motore ed estrarre le chiavi.

Fra il trattore e il tagliaerba non può sostare alcuna persona a meno che il motore non sia spento e il tagliaerba appoggiato su una superficie piana.

Prima dell'accensione della presa di forza assicurarsi di aver installato sul trattore la giusta presa di forza (numero giri della presa di forza-P.T.O.=540 U / min.)

Prima dell'accensione della presa di forza accertarsi che nessuno si trovi nella zona di pericolo del tagliaerba (pericolo di essere colpiti da pietre)

Non accendere mai la presa di forza con il motore in funzione

Durante il movimento del trattore con l'attrezzo sollevato la leva di manovra deve essere chiusa verso il basso.

Mentre l'attrezzo è sollevato la presa di forza deve essere spenta!

Ulteriori pericoli

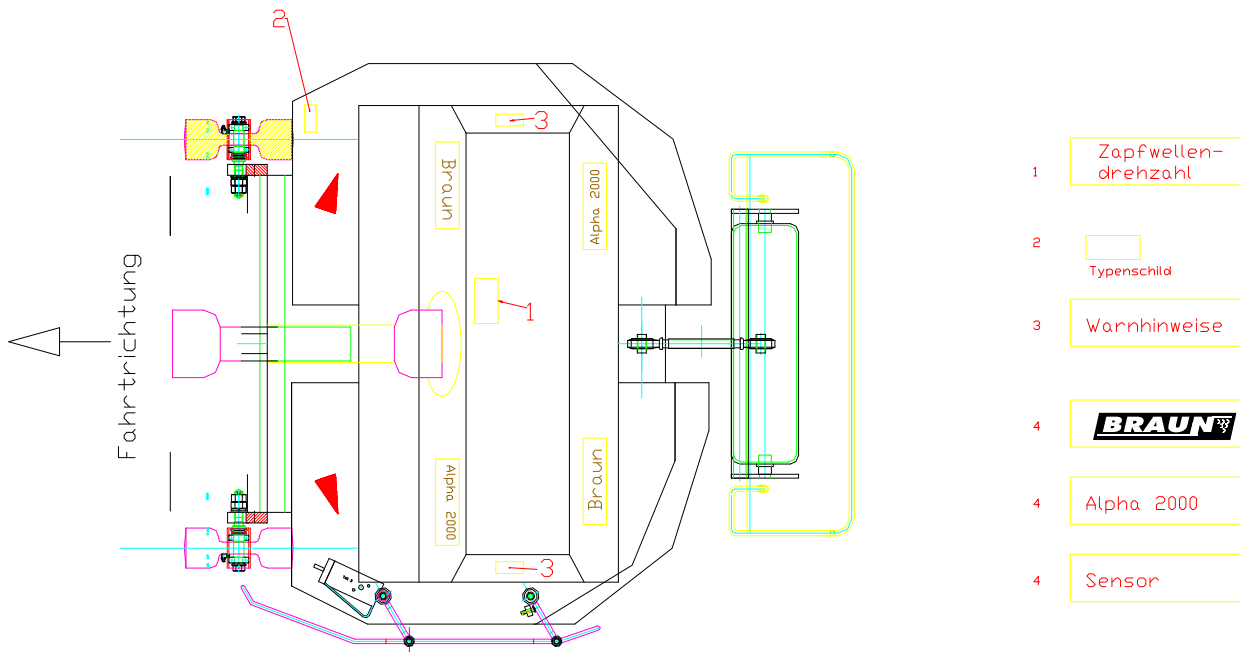
Attenzione!!! Dopo lo spegnimento della presa di forza le lame del tagliaerba continueranno a muoversi per inerzia per qualche momento! Solamente quando l'attrezzo non è più in movimento è consentito avvicinarsi al tagliaerba per eseguire lavori.

Lavorare presso il tagliaerba solo se il motore è spento e le chiavi d'accensione sono state estratte. Nel caso si dovessero eseguire lavori sotto il tagliaerba, per esempio nel caso di una sostituzione delle lame, è obbligatorio utilizzare degli appositi supporti. (cavalletti)

La rumorosità è inferiore a 85 decibel quindi non è necessario prendere alcun provvedimento particolare.

Durante l'aggiunta dell'attacco a tre punti fare attenzione al pericolo di schiacciamento e taglio, quindi non transitare tra il tagliaerba e il trattore durante il comando di sollevamento idraulico.

Dopo aver staccato il tagliaerba appendere l'albero cardanico e il tubo all'apposito sostegno (vedi figura 3) e appoggiare il tagliaerba su una superficie piana.

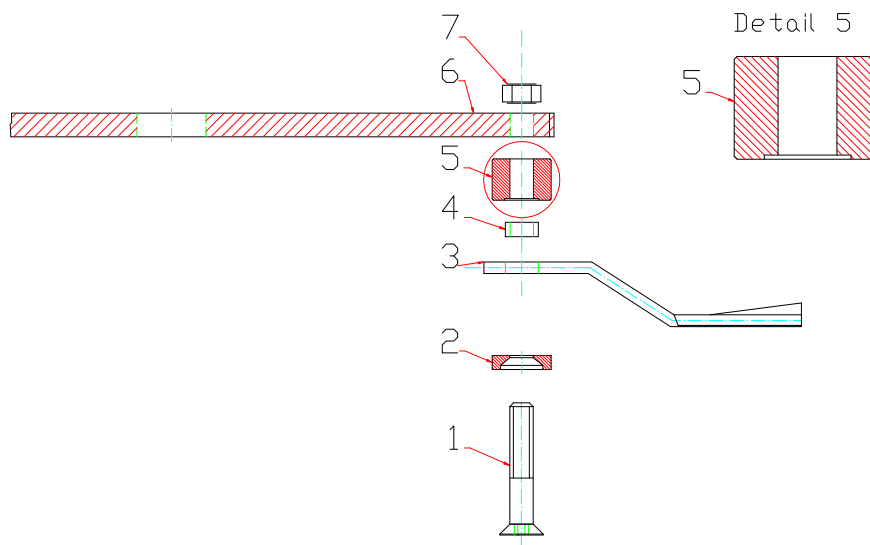


Aggancio e sgancio del tagliaerba Alpha 200 / Alpha Sensor al trattore

1. Montare l'albero cardanico al tagliaerba (secondo le istruzioni del produttore dell'albero cardanico).
2. Allungare l'albero cardanico secondo le istruzioni del produttore; devono essere utilizzati solamente alberi cardanici testati secondo tecniche di costruzione, con protezione completa (tubo di protezione, puntatore di protezione) per ail decadimento della garanzia.
3. Praticare l'aggancio e lo sgancio dell'albero cardanico solo a motore spento e se le chiavi di accensione sono prima state estratte.
4. Assicurare la protezione dell'albero cardanico agganciando la caten contro il verso di scorrimento.
5. L'attacco a tre punti del trattore deve essere adattato al tagliaerba.
6. Il tagliaerba deve essere bloccato saldamente nell'attacco a tre punti
7. I ganci rapidi delle barre del sollevatore devono restare chiusi e non azionarsi da soli.
8. Inserire le copiglie in tutti I punti del sollevatore.
9. Collegare l'allargamento idraulico dell'Alpha 200 / Alpha Sensor ad una valvola di comando a doppio effetto.
10. Collegare I tubi contrassegnati dell'Alpha Sensor (nero =riflusso; rosso=pressione) ad una valvola di comando a effetto singolo con regolazione del livello dell'olio e riflusso libero e fare attenzione che si ingranino I giunti idraulici.
11. Posizionare I tubi, senza attrito, non vicino allo scappamento; fissarli con avvolgi-tubi flessibile.
12. Dopo lo sgancio del tagliaerba appendere il tubo e l'albero cardanico all'apposito supporto (vedi figura 3) ed appoggiare il tagliaerba su una superficie piana.

Indicazioni generale per la manutenzione

1. Effettuare i lavori di manutenzione, riparazione e pulizia solamente quando il trattore e il tagliaerba sono completamente fermi (estrarre le chiavi d'accensione). In ogni caso collocare gli appositi supporti sotto il tagliaerba al fine di escludere l'accidentale pericolo di cedimento.
2. **In occasione della prima messa in opera controllare dopo 30 minuti che tutte le viti siano saldamente al loro posto ed eventualmente serrarle! In seguito controllare regolarmente prima di ogni impiego.**
3. **Precedentemente al primo impiego controllare il livello dell'olio negli ingranaggi ed eventualmente riempire con olio per ingranaggi SAE 80 – 90 fino al livello indicato.**
4. L'ingranaggio centrale (R60 EX) necessita di 1,1 litri di olio per ingranaggi SAE 80-90, gli ingranaggi esterni (M55 VEX) necessitano di 1,2 litri ciascuno.
5. Il primo cambio dell'olio dovrebbe avvenire dopo 50 ore di lavoro della macchina.
6. Per i lavori sotto il tagliaerba è richiesto l'utilizzo degli appositi sostegni. (per es. Cavalletto)
7. Nel caso del cambio dell'olio negli ingranaggi o dell'eliminazione del grasso fare attenzione che il lubrificante venga smaltito regolarmente.
8. Sostituire subito i coltelli danneggiati poiché lo squilibrio può causare ulteriori danneggiamenti.
9. La sostituzione o la riparazione di strumenti di taglio può avvenire solamente nelle officine autorizzate dal produttore poiché in caso contrario verrebbe a cessare il diritto di garanzia.
10. Utilizzare solamente pezzi di ricambio originali BRAUN, poiché in caso contrario verrebbe a cessare il diritto di garanzia.
11. Le viti di lubrificazione del supporto principale devono essere lubrificate con 1-2 ingrassature solo una volta in settimana. Prima di ciò gli alberi dovrebbero essere puliti (vedi figura 2, pos. 8)
12. La manutenzione dell'albero cardanico deve avvenire secondo le indicazioni del produttore.
13. Spruzzare con lo spray indelebile o lubrificare con grasso (Molycotefett) l'albero a sei lati dopo ogni 30 ore di lavoro e lasciare asciugare (vedi figura 2 pos. 9)
14. Il tagliaerba deve essere pulito dopo ogni lavoro per evitare che l'erba si secchi sui piani di spostamento.
15. Cambiare i tubi idraulici al Massimo dopo sei anni.
16. Prima della manutenzione o riparazione dei tubi idraulici o dell'impianto idraulico, spegnere il motore del trattore e togliere la pressione dai tubi e dall'impianto idraulico. Ciò avviene tramite la messa in azione del comando idraulico sul trattore.
17. In seguito ai lavori di manutenzione tutti i congegni di sicurezza devono assolutamente essere sistemati in condizioni regolari, pena il decadimento del diritto di garanzia.
Sistemazione stabile DIN – 1553



Montaggio e smontaggio dell'attrezzatura

Il produttore consiglia espressamente di fare attenzione affinché gli da taglii vengano sostituiti in un' officina autorizzata o, perlomeno che i lavori vengano realizzati tramite richiesta di personale qualificato, pena la caduta delle condizioni di garanzia!

Sequenza di smontaggio:

Nell'operazione di smontaggio (da effettuarsi con appositi guanti da lavoro) deve innanzitutto venire allentato il dado autobloccante (pos. 7), nel quale è fissato il bullone a testa conica (pos. 1). In seguito svitare il bullone a testa conica (pos. 1). Sostituire sempre eventuali pezzi danneggiati. Prestare molta attenzione all'eventuale danneggiamento del rotore (pos. 6) al quale sono fissate le lame ma soprattutto al bullone a test conica M20*100 10.9 (pos. 1), coltelli (pos. 3) e dado autobloccante M20. Una volta utilizzato, il dado autobloccante deve sempre essere sostituito da uno nuovo.

Fissaggio del dado (con chiave dinamometrica): 250Nm

Fissaggio del bullone a testa conica (con chiave dinamometrica): 165 Nm

Durante il montaggio fare attenzione affinché la boccola (pos. 5) venga installata come mostra dettagliatamente l'immagine 5 (detail 5). Ciò significa che il posto in cui si avvita deve scorrere sull'anello (pos. 4).

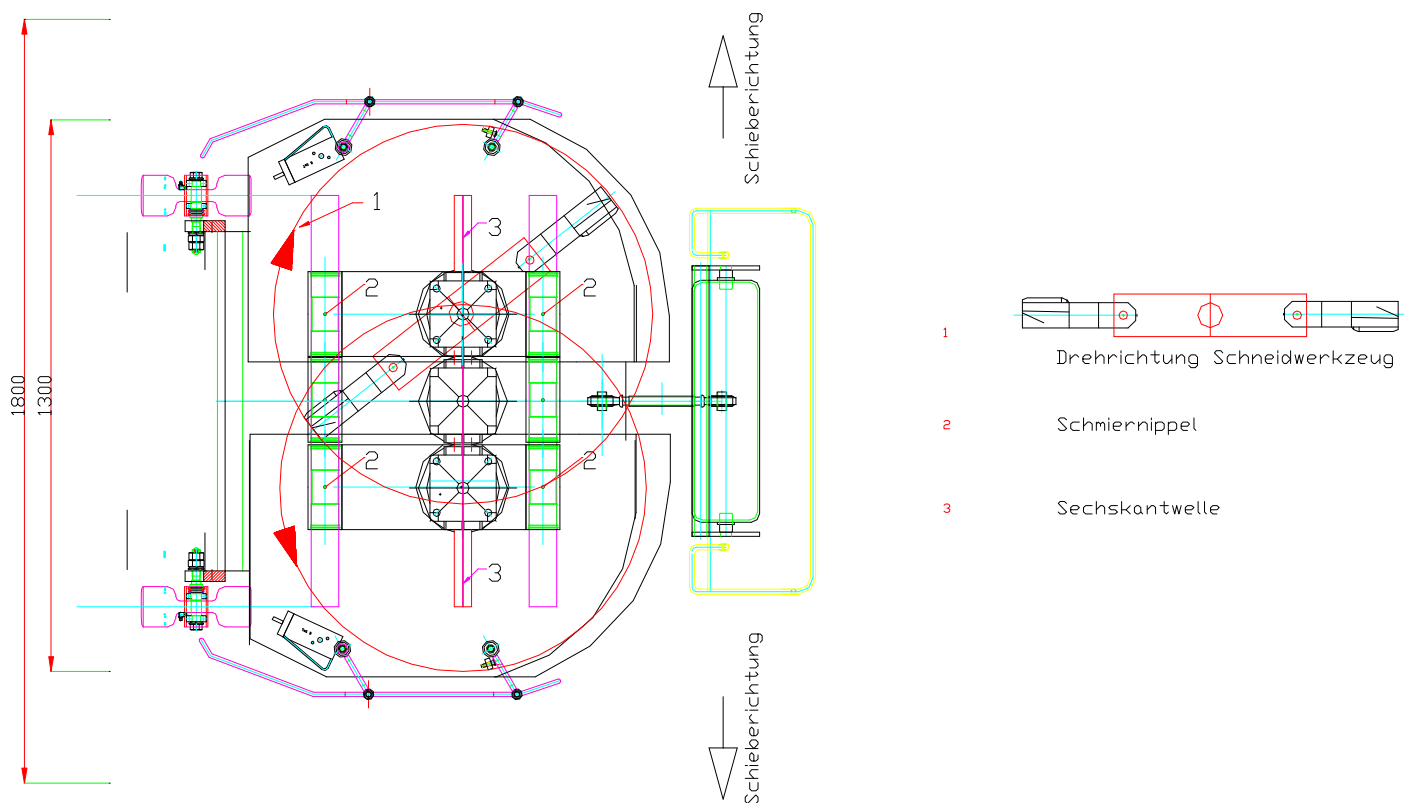
Sequenza di montaggio:

1. Fissare innanzitutto il bullone a testa conica M20*100 10.9 (pos. 1) second oil fissaggio Dinamomentrico comunicato.
2. Fatto ciò, fissare esclusivamente un dado (pos. 7) nuovo second oil fissaggio dinamometrico comunicato. In questa operazione deve avvenire il bloccaggio del bullone a testa conica. Una volta utilizzato, il dado autobloccante deve essere sempre sostituito da uno nuovo.
3. I coltelli del tagliaerba devono mostrare la lama nella direzione di fissaggio.

La direzione di fissaggio è da intendersi da sopra il tagliaerba, in direzione di marcia, in senso orario. (fig. 2).

Utilizzare solamente pezzi di ricambio originali BRAUN pena la cancellazione del permesso di lavoro e delle condizioni di garanzia!

Importante! Al fine di accedere alle aspettative e ai miglioramenti previsti, un eventuale montaggio che non rispetta le norme di sicurezza deve essere riefettuato. Un utilizzo o una prova di funzionamento che no rispetta le norme di sicurezza è vivamente sconsigliata.



Impiego della macchina

L'allargamento idraulico del tagliaerba Alpha 2000 / Alpha Sensor è collegato ad una valvola di comando a doppio effetto.

I collegamenti per i taster del tagliaerba Alpha Sensor sono segnati in rosso per il condotto di pressione e in nero per il ritorno. Essi sono collegati ad una valvola di comando a effetto semplice con regolatore di flusso. Il ritorno deve in assenza di pressione.

Grazie all'allargamento idraulico può essere impostata la larghezza relativa al filare da lavorare. Lo spostamento può variare anche durante la tosatura dall'erba.

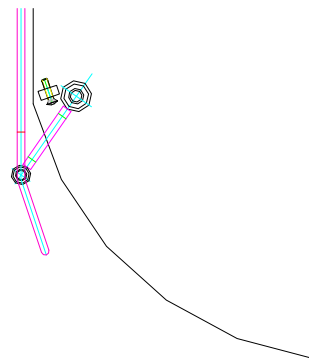
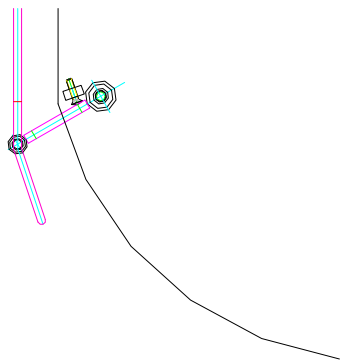
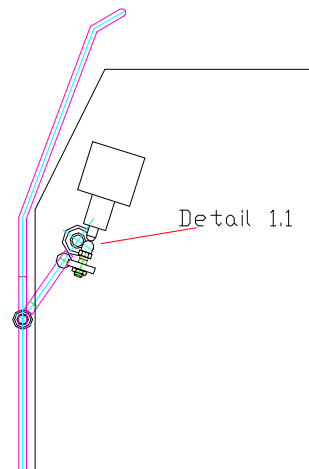
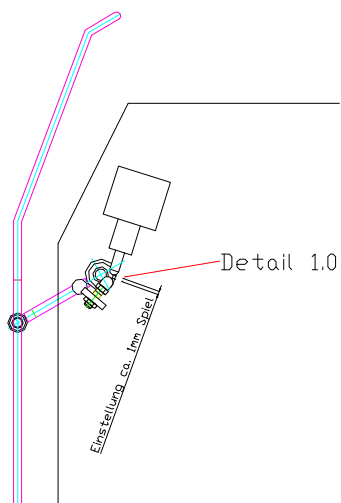
Contrariamente all'Alpha 2000, l'Alpha Sensor permette il costante adattamento ai filari poiché la parte laterale si allarga indipendentemente a destra e a sinistra, per mezzo dei relativi taster. Va premesso che l'allargamento idraulico si posta su ogni lato di circa 200 mm lasciando lo spazio per l'azione del taster (ciò significa che se il tagliaerba si sposta, per esempio, di 1.600 mm su ogni lato, può, grazie all'azione dei taster su entrambi i lati arrivare ad una misura complessiva di 1.400 mm e, se il taster viene usato solamente su un lato, ad una misura di 1.500 mm).

Tramite il tirante si può impostare la misura relativa al taglio dell'erba; è necessario fare attenzione affinché il tagliaerba non agisca sul terreno. Per il livellamento dell'erba risulta essere particolarmente indicato l'utilizzo congiunto de BRAUN Kreiselegge con il BRAUN Vorgrubber.

Le ruote d'appoggio possono essere alzate con l'aiuto dei bulloni M 16, di conseguenza anche il trattore.

In caso di spostamento sulla sede stradale, rispettare le regole del codice stradale per mezzi pesanti.

Montaggio dei tastatori



Quando il tastatore non è attivo, tra bullone a testa sferica e la valvola d'appoggio deve mantenersi uno spazio d'azione di 1 mm circa (Dett. 1.0).
Il tastatore si aziona prima se il bullone (Dett. 2.0) viene girato in avanti, per aumentare la sicurezza nel caso di fusti piegati o spezzati. (ciò significa che tagliaerba Alpha sensor non precede lungo i fusti a così poca distanza.

